

## Net2 Helpt om de toegang tot Hasselt te controleren, de meest gezellige stad van Vlaanderen

De Belgische stad Hasselt, gesticht in de 7e eeuw, werd gebouwd langs een bijrivier van de Demer. De stad heeft een compact centrum met een aantal boeiende historische attracties, waaronder het Jenevermuseum en de kathedraal St. Quentin. In 2004 werd Hasselt uitgeroepen tot de "gezelligste stad van Vlaanderen" vanwege de gezellige drukte in de vele cafés en restaurants die in Hasselt gevestigd zijn.



De oude, smalle straatjes in Hasselt zijn totaal ongeschikt voor voertuigen en het middeleeuwse centrum is dan ook voor het grootste deel uitsluitend toegankelijk gemaakt voor voetgangers. Dit leverde een aangename, autovrije omgeving op waar zowel bewoners als bezoekers van profiteren.

De toegang tot de binnenstad voor voertuigen wordt geregeld door 27 bewegende verkeerspalen. De toegang is beperkt tot bewoners en andere specifieke gebruikers buiten kantooruren. Daniël Lambrechts is verantwoordelijk voor het toezicht op de toegang tot de stad.

Daniël vertelt: 'We hebben nu 27 verkeerspalen die de toegang tot het gebied regelen. De oorspronkelijk 18 palen werden bestuurd door een systeem dat van modems gebruik maakte om nieuwe instructies afzonderlijk aan iedere verkeerspaal door te geven. Dit systeem werd steeds onbetrouwbarder en omslachtiger in gebruik.'

Hij wilde het systeem vervangen door een systeem dat betrouwbaarder en eenvoudiger te beheren was. Hij zegt hierover:

'Beveiliging is niet zo'n groot probleem voor ons omdat het aantal misdrijven hier erg klein is. Het grootste probleem is om de binnenstad zo autovrij mogelijk te houden, met goede toegang voor bewoners en bezoekers.'

**'Het grootste probleem is om de binnenstad zo autovrij mogelijk te houden, met goede toegang voor bewoners en bezoekers.'**

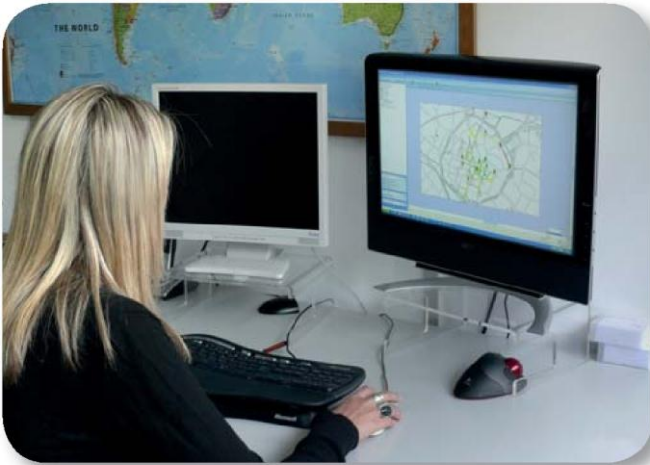
Als onderdeel van een groter project voor het installeren van een draadloos bestuurbaar camera systeem in het centrum, vroeg Daniël ook om prijsopgaven voor een nieuw toegangscontrolesysteem. Dat systeem moest IP-gebaseerd zijn en met de al in gebruik zijnde toegangskaarten kunnen werken. Het uitgeven van 4500 nieuwe kaarten aan alle gebruikers was geen haalbare optie. Het systeem moest bovendien ook flexibel en eenvoudig te beheren zijn.

Het gehele project werd voor inschrijving aanbesteed en daarop werd door ongeveer 25 bedrijven met voorstellen gereageerd. Al deze voorstellen werden onderworpen aan het puntensysteem dat de gemeenteraad voor alle grote projectwerken hanteert. Het voorstel dat door DataUnit NV een gerespecteerd bedrijf gespecialiseerd in netwerken en netwerkbeveiliging, werd ingediend was inclusief een advies voor Net2, het netwerk gebaseerde toegangscontrole systeem van Paxton, en zij wonnen uiteindelijk het contract.

BusSaP, een zeer gerespecteerd bedrijf op het gebied van systeemintegratie, had samen met DataUnit NV gewerkt aan het voorstel voor de toegangscontrole en camerabewaking. Stefan van Waelderden werd aangesteld om het ontwerp en de technologie te implementeren. Voor de sturing van de palen was een Paxton een logische keuze vanwege de veelzijdigheid van het product.



Stefan zegt hierover: 'Ik kon goed met Net2 overweg. De eenvoudige op te zetten IP-verbinding houdt in dat het geen specifieke bekabeling nodig heeft. Het heeft een eenvoudige architectuur die ook eenvoudig te specificeren is.'



Net2 is onderdeel van een groter beveiligingssysteem dat van Milestone gebruikt wordt voor de besturing van de camera's, bewegende verkeerspalen en netwerken. Daniël is zeer tevreden met het resultaat van het werk dat is verzet. Hij vertelt: 'De Net2 software is eenvoudig te leren, het wijst zichzelf. Een halve dag training van Stefan bij BusSaP en ik kon het systeem zonder problemen gebruiken.'

Er werden ook andere medewerkers getraind in bepaalde aspecten van het systeem en iedereen vond dat het systeem intuïtief goed te gebruiken was.

Het Net2 systeem wordt vanaf zes locaties via een draadloos IP-netwerk beheerd. Er is één vaste beheerder en twee anderen die indien nodig kaarten kunnen uitgeven. In de software zijn verschillende departementen en tijdprivileges ingesteld. Deze zijn van toepassing op verschillende verkeerspalen. De planning voor de toegang is heel uitgekiend; bewoners hebben 24 uur per dag, zeven dagen per week toegang, maar alleen via specifieke verkeerspalen. Voor andere gebruikers zijn er werkbare tijdprivileges ingesteld op basis van hun

behoefte om met hun voertuig de stad in te rijden, bijvoorbeeld winkelpersoneel, postbodes en de politie enz.

De verkeerspalen worden "open" gehouden volgens een tijdzone die in de software is ingesteld. De tijdzone bestrijkt een paar uur in de ochtend, aan het einde van de middag en 's avonds, zodat bestellingen bezorgd kunnen worden. De standaard "open" tijden zijn verschillend voor werkdagen en het weekend. Daniël is blij dat dit zo eenvoudig in te stellen was. Er is een respijtpriode van 30 minuten nadat de verkeerspalen omhoog zijn gekomen, wat betekent dat een voertuig nog steeds uit het centrum weg kan komen wanneer ze de verkeerspaal naderen. Na de respijtpriode moet de chauffeur de beheerder bellen om de verkeerspaal te laten zakken.

**'Ook als het netwerk buiten gebruik is, blijft het systeem gewoon doorwerken. De Net2 controle-eenheden bewaren alle toegangsprivileges bij iedere verkeerspaal, dus er is geen verstoring van het verkeer dat van de palen gebruikt maakt.'**

Er is ook een grafische plattegrond van Hasselt in de Net2 software geïmporteerd. Pictogrammen op de plattegrond geven de locatie van de verkeerspalen aan. Dit is handig voor een rechtstreeks overzicht van de open of gesloten toestand van iedere verkeerspaal.

Daniël zegt hierover: 'Ook als het netwerk buiten gebruik is, blijft het systeem gewoon doorwerken. De Net2 controle-eenheden bewaren alle toegangsprivileges bij iedere verkeerspaal, dus er is geen verstoring van het verkeer dat van de palen gebruikt maakt.'

BusSaP heeft ook input/output-modules aan beide kanten van de verkeerspalen geïnstalleerd met voertuigsensors in de grond. Bij brand kunnen alle verkeerspalen door middel van één noodknop bij de brandweer, omlaag worden gezet. De grondlussen bevestigen de doorgang van een voertuig en er wordt ook een signaal naar de server verzonden om de Milestone camera's met beeldopnames te laten beginnen.

Op de vraag of het systeem van Paxton voordelen heeft opgeleverd voor de stad Hasselt, antwoordt Daniël: 'Absoluut, en ik zou dit systeem aan iedereen willen aanbevelen.'

#### Over BusSaP

BusSaP een Belgische systeemintegrator, die totale oplossingen levert voor netwerkcamerabewakings- en toegangscontrolesystemen. Met de vele jaren ervaring in het verlenen van IT diensten, is BusSaP geëngageerd in het leveren van innovatieve oplossingen. Gebruik makende van "open technologie", BusSaP's deskundige integratie capaciteiten, projectmanagement vaardigheden, service gerichtheid, flexibiliteit en de positieve instelling dragen bij tot een hoge klantentevredenheid.